

Produto elaborado a partir do projeto
**Avaliação da exposição ocupacional ao benzeno em
postos de combustíveis no município do Rio de Janeiro:
uma abordagem integrada para as ações
de vigilância em saúde**

Cesteh/ENSP/Fiocruz

**www.ensp.fiocruz.br
www.sinpospetro-rj.org.br**

Programação Visual: *Ana Claudia Sodré - CCI/ENSP/Fiocruz*
Ilustração Zé do Click - *Marcelus Gaio*



**Campanha Estadual de Segurança e Saúde
Projeto Postos de Combustíveis**



**Você sabe o que é
BENZENO?**



SINPOSPETRO-RJ
Substâncias em Postos de Serviço de Combustíveis e Derivados de Petróleo no Estado do Rio de Janeiro



SINPOSPETRO
Associação Brasileira de Empresas de Postos de Serviço de Combustíveis e Derivados de Petróleo



SLS
INSTITUTO BRASILEIRO
Um novo modelo de gestão em saúde ocupacional



FUNDACENTRO
FUNDACENTRO



Escola Nacional de Saúde Pública
Sérgio Arouca
ENSP



FIOCRUZ
Fundação Oswaldo Cruz

Ministério do
Trabalho e Emprego



GOVERNO FEDERAL
BRASIL
PÁTRIA EDUCADORA



Para a nossa segurança não devo fazer isso. O senhor conhece a lei estadual* que proíbe abastecer além da trava de segurança? A gasolina contém benzeno. Ao evaporar esta substância prejudica a minha saúde e a sua, contamina o meio ambiente e danifica o seu veículo!

*Lei 6964/15

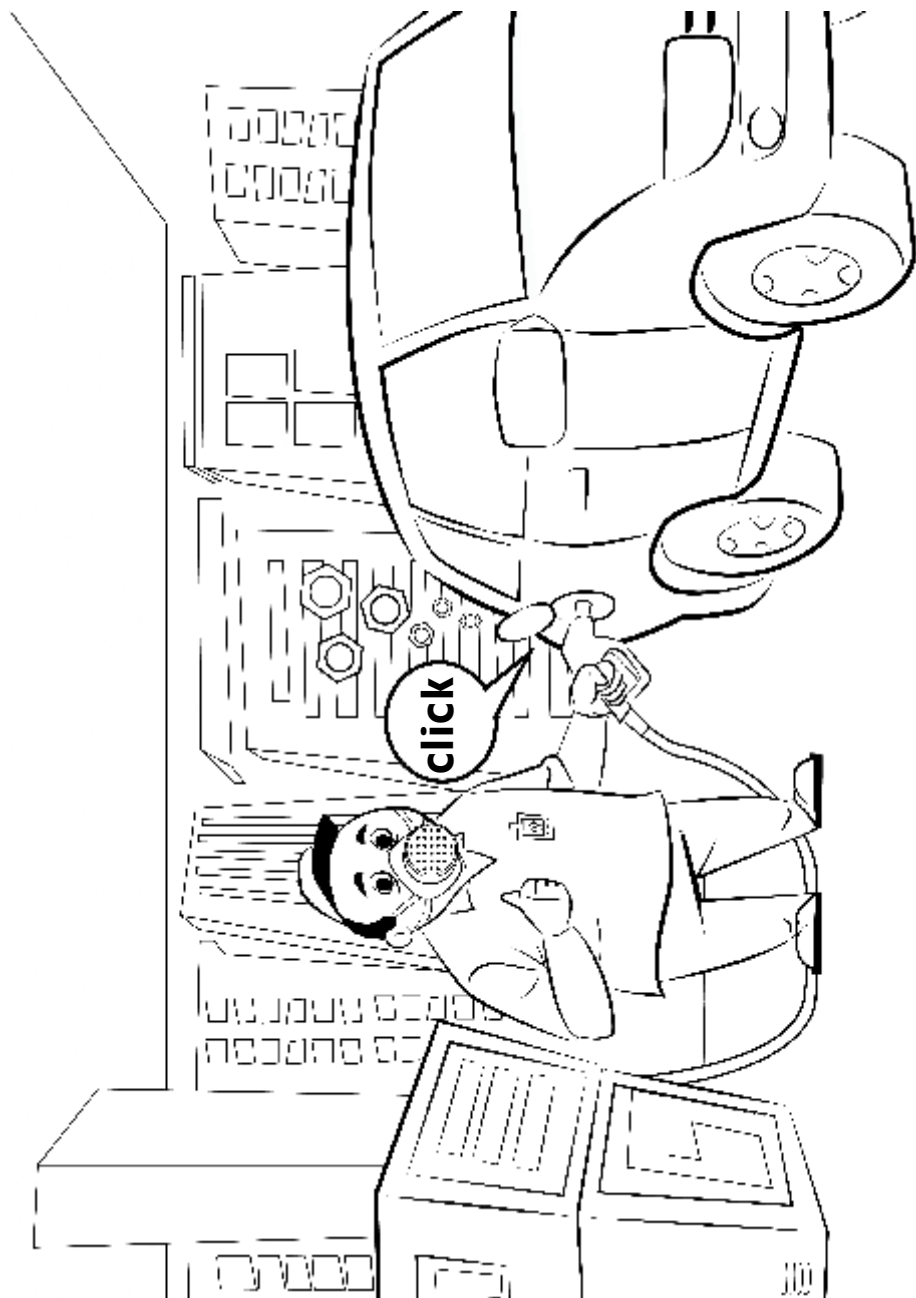


Todos têm que fazer a sua parte. Frentistas, clientes, o patrão e a Vigilância Estadual que deve realizar ações para fiscalizar o cumprimento da lei. Fiquei sabendo disso tudo na reunião do nosso sindicato, o SINPOSPETRO/RJ!



Se liga no CLICK!!!! Cuide da Saúde e do Meio Ambiente!!!

Para colorir



O SINPOSPETRO-RJ foi fundado em 7 de abril de 2005 pelo presidente do sindicato, Eusébio Pinto Neto. Desde então, luta para melhorar as condições de trabalho nos postos de combustíveis.

Os diretores do sindicato visitam frequentemente os postos para orientar a categoria sobre as normas regulamentadoras do Ministério do Trabalho e Emprego, que garantem a segurança dos funcionários.

Com participação na Comissão Nacional Permanente do Benzeno, o SINPOSPETRO-RJ atuou ativamente da revisão da NR 20, que incluiu novos requisitos de segurança para o trabalho com líquidos, combustíveis e inflamáveis. O sindicato, ainda, faz parte da Comissão Tripartite Temática da NR 20, que verifica a implantação da norma regulamentadora nos postos de combustíveis.

Todos os projetos desenvolvidos pelo sindicato têm apenas um objetivo: **A SUA SEGURANÇA.**



2

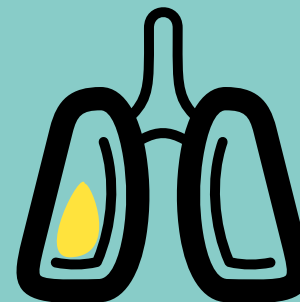
O que é o BENZENO?

- O benzeno é um substância química líquida, volátil, incolor, inflamável e explosiva.
- É um produto muito tóxico para a saúde humana, principalmente para o sangue, e pode causar câncer.
- Ele é uma das substâncias presentes na gasolina.

**3**

O que o BENZENO faz à saúde?

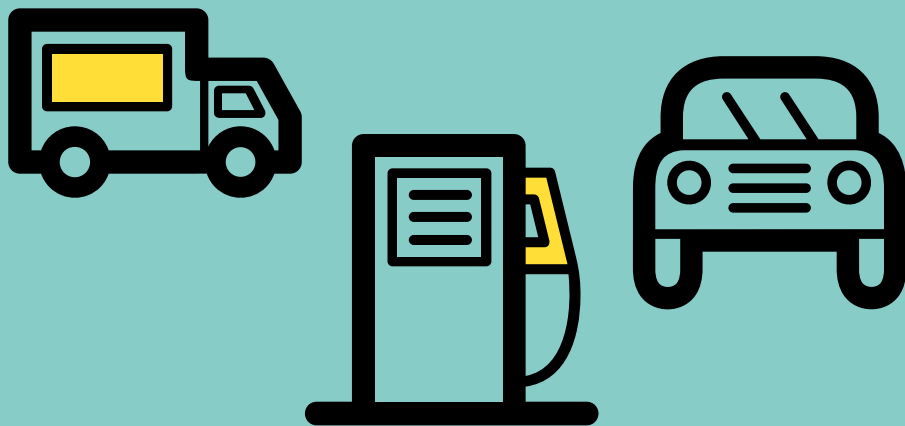
- O benzeno em altas concentrações é uma substância bastante irritante para as mucosas (olhos, nariz, boca, etc.), quando respirado pode provocar inflamação pulmonar, e sangramento nas áreas de contato.
- Também provoca efeitos tóxicos para o sistema nervoso central causando: sonolência, excitação, tontura, dor de cabeça, enjoo, náusea, taquicardia, dificuldade respiratória, tremores, convulsão, perda da consciência e morte.
- Quanto aos efeitos da exposição em longo prazo (crônicos) ao benzeno, podem ocorrer alterações na medula óssea, no sangue, nos cromossomos, no sistema imunológico e pode causar vários tipos de câncer.



4

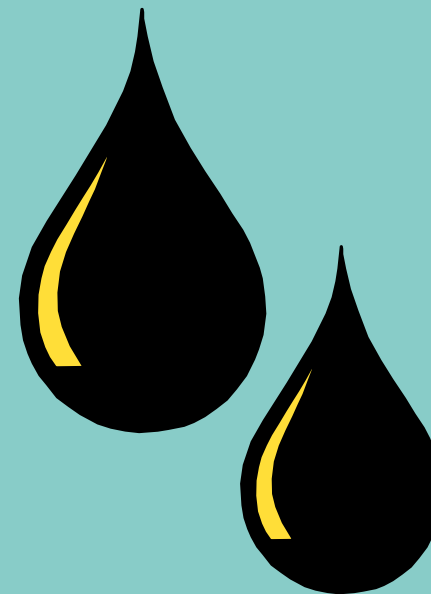
Como nos expomos ao BENZENO?

- O benzeno pode entrar no nosso corpo principalmente através da respiração e da pele, e em alguns casos pela ingestão.
- Somos expostos ao benzeno principalmente durante o trabalho (exposição ocupacional).
- Os momentos mais perigosos são: abastecimento, descarga do caminhão tanque, testes de qualidade no combustível e medição dos tanques.
- Não há limite seguro para a exposição ao benzeno. Não há dose mínima para que haja a ação cancerígena, não possuindo, portanto, limite seguro de exposição, mesmo em baixas concentrações.

**5**

O que é o BENZENISMO?

- Benzenismo é um conjunto de sinais e sintomas decorrentes da exposição ao benzeno.
- As complicações podem ser agudas, quando ocorre exposição a altas concentrações com presença de sinais e efeitos neurológicos, respiratórios ou crônicas, podendo ocorrer complicações a médio ou a longo prazos, localizadas principalmente no sistema hematopoiético (formador de sangue).
- O diagnóstico é baseado na história de exposição ocupacional e na observação de sintomas e sinais clínicos e análises laboratoriais.



6

O que devo fazer para evitar ficar doente?

- É muito importante fazer exames de sangue e urina periódicos para saber se o benzeno está afetando sua saúde.
- Caso sinta algo fora do normal na sua saúde, procure um médico do trabalho no CEREST e conte sobre o que você faz.
- Sempre tome cuidado ao manipular os combustíveis.

**7**

Como se cuidar?

- Não abasteça além do automático (click).
- Evite molhar sua roupa de trabalho com combustível. Lave sua roupa separada do resto das roupas de sua família.
- Tome cuidado ao fazer o abastecimento, descarga do caminhão tanque, testes de qualidade no combustível, e medição manual dos tanques.
- Nunca utilize paninhos para secar combustível e depois deixar nos bolsos ou ombros para uso pessoal.
- Não utilize gasolina para se limpar de alguma graxa.
- Nunca fume ou acenda qualquer tipo de fogo perto dos combustíveis.
- A única forma de prevenção é não se expor!

